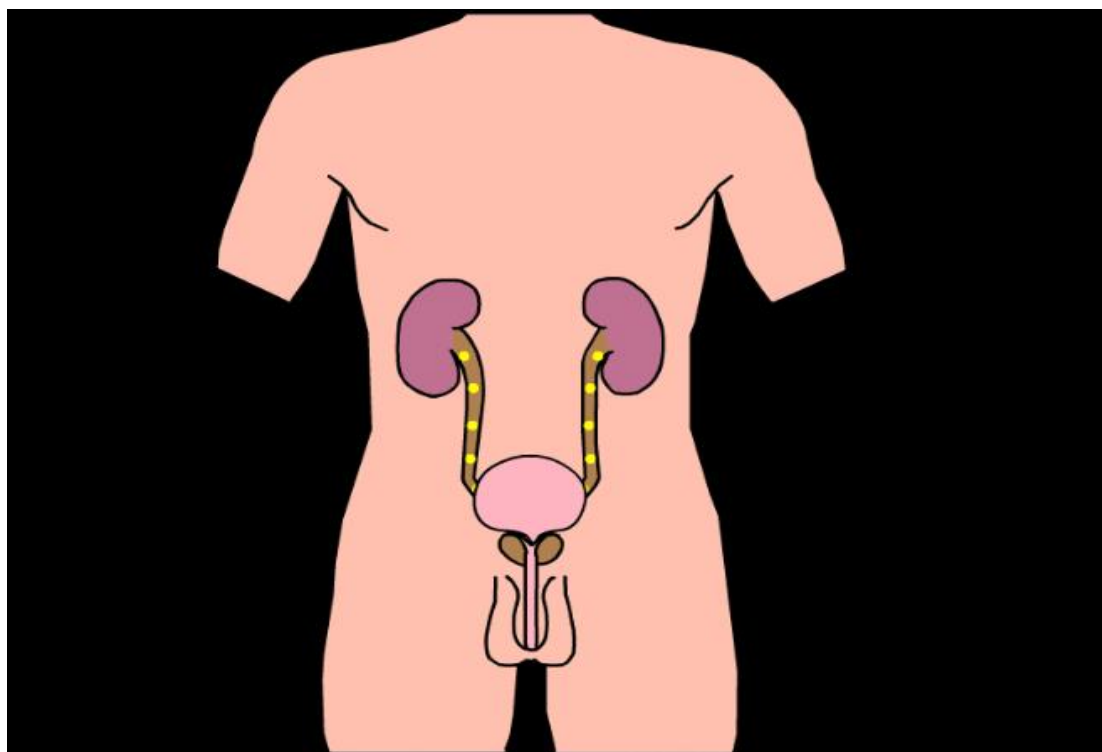


第十六讲 子宫、前列腺、膀胱与精室的色诊

一、 中西医膀胱的认知

中西医对膀胱的认知基本一致，都认为膀胱是储存尿液的器官，并参与水液代谢。但在理论体系和治疗方法上有差异。

西医认为膀胱的主要功能是贮存和排泄尿液，而中医则认为膀胱是州都之官，与肾相表里，参与气化过程。西医治疗膀胱炎主要使用抗菌药物，而中医则根据辨证施治的原则，采用中药治疗，并强调生活方式的调整。



二、子宫、前列腺与膀胱的色部定位

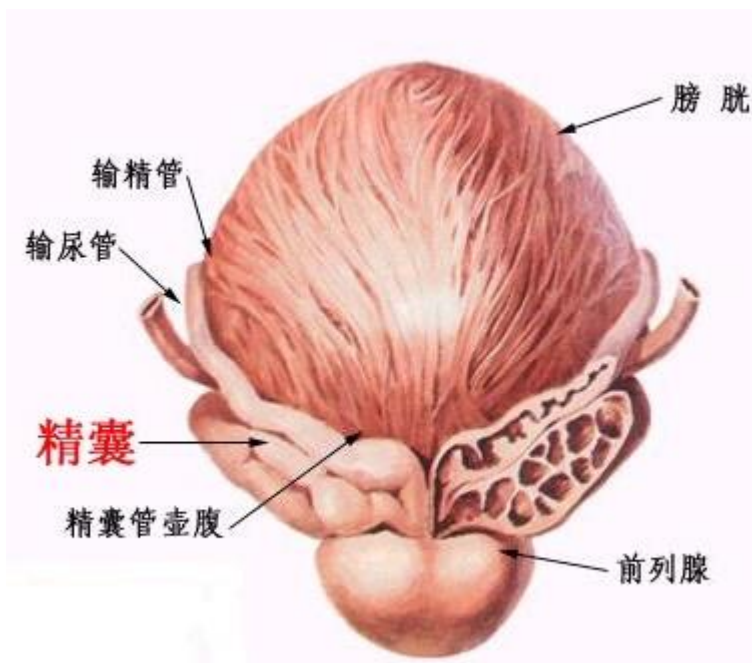
子宫、前列腺和膀胱的色部位位于人中沟，人中沟的上边是鼻子，鼻子呼吸天气，天在人之上，人中沟的下边是嘴，嘴吃地上的五谷杂粮，地在下，人位于天地之中，所以这个地方叫人中。

中医认为，子宫是女子特有的一个内脏。子宫具有两大生理功能，

一是月经，正是因为子宫内膜的脱落，形成了女子 28 天一次的月经。中医认为子宫是月经的来源，第二个作用是孕育胎儿，胎儿从受精卵时候开始植入子宫的粘膜之中，怀胎十月才能产出，所以子宫是孕育胎儿的器官。

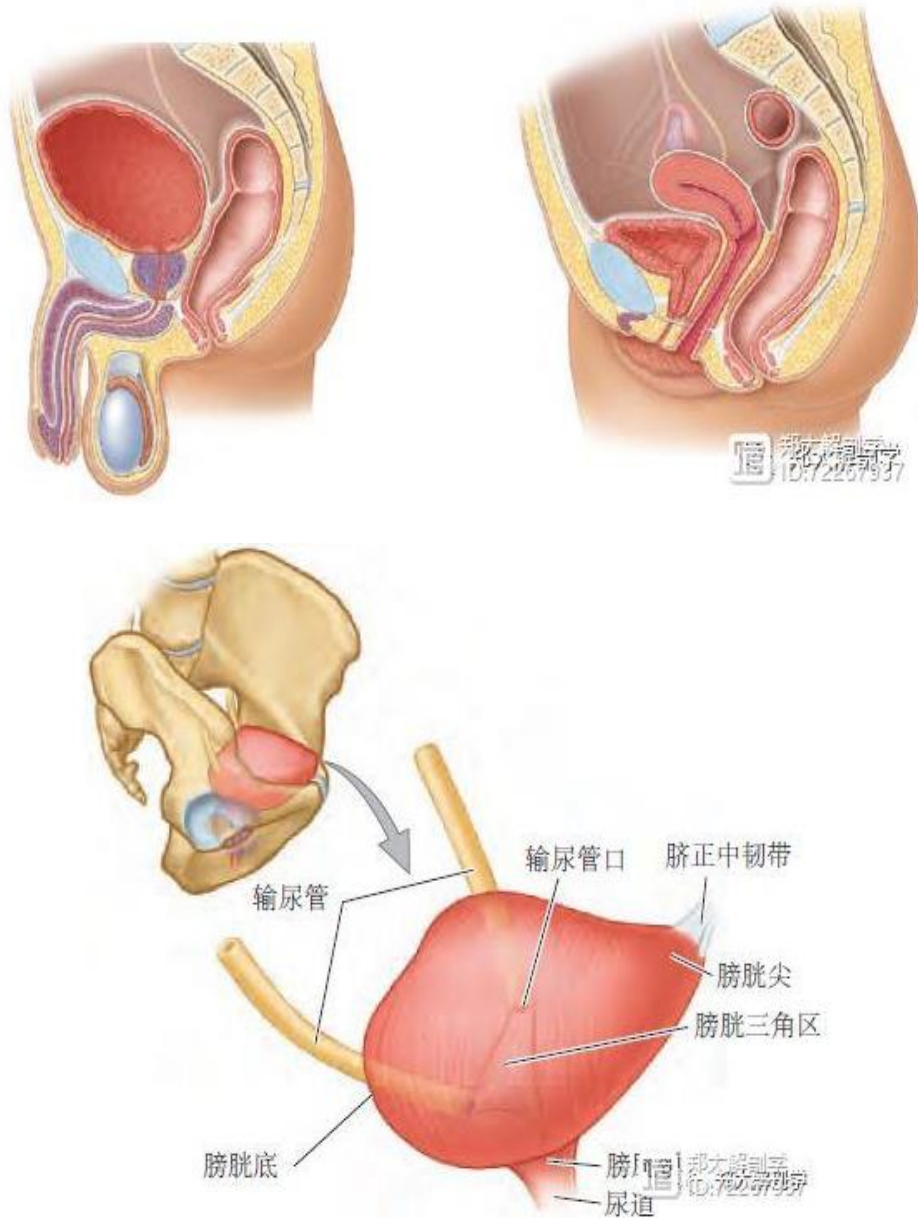


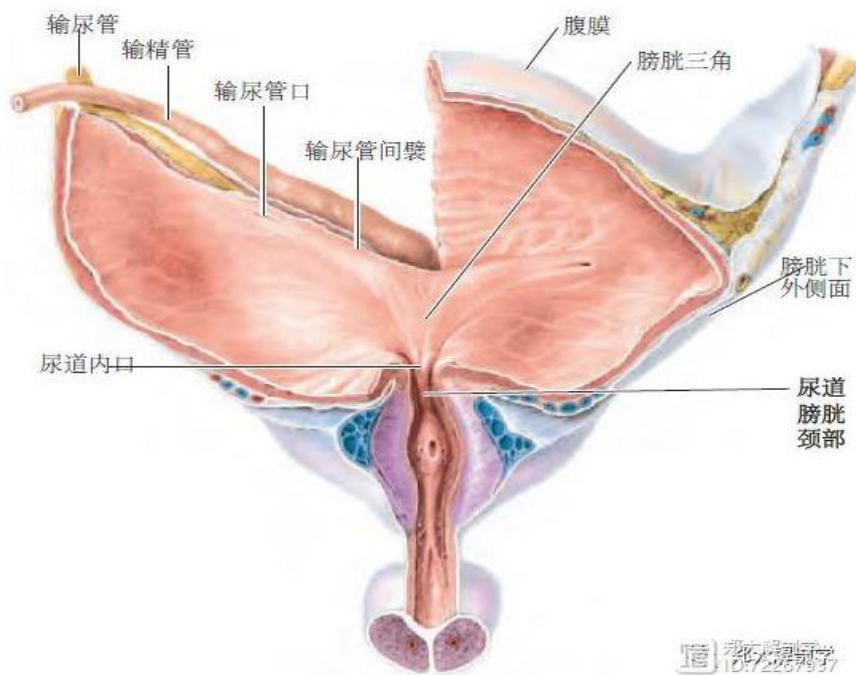
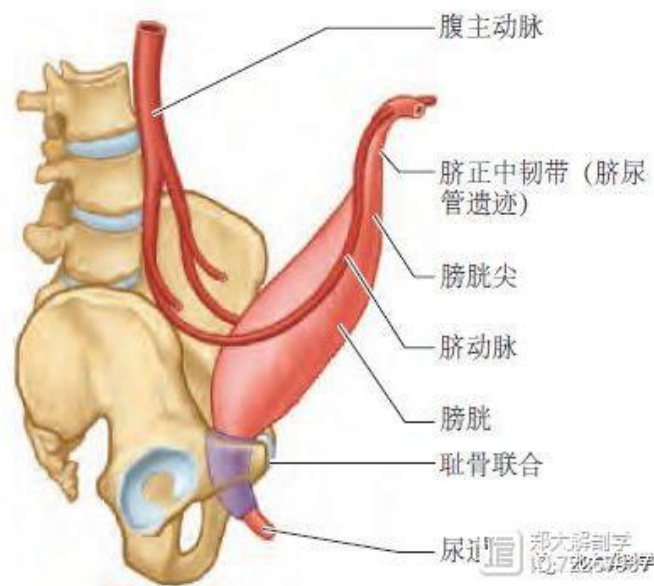
男子也有一个特有的器官，叫做前列腺。因此人中这个部位，还能诊察男子前列腺的疾病。从发生学上，子宫和前列腺有一致之处。



膀胱是男女都有的器官，膀胱的生理功能有两项，第一项叫做储存津液，凡是人体内部正常的水液都叫做津液，膀胱里边的水是人体

内部的水，膀胱里边正常的水，所以储存在膀胱里的水应当叫津液，而不应当叫尿液，这是从中医的观点来分析的。





什么时候叫尿液了呢？当通过膀胱的气化作用，膀胱里的津液排出体外的時候，这时就叫尿了。所以膀胱的第二项功能叫排出尿液。

无论是子宫也好，前列腺也好，膀胱也好，它的色部位于人中沟。子宫、前列腺与膀胱的色部中心，位于人中沟的上 1/3 和下 2/3 交点。



子宫、前列腺与膀胱的病色，以这个交点为中心，向周围扩散，或者向中央转聚。

人中沟正常的形态，标准的形态是什么？先说形状，正常人中沟的形状，从鼻际开始，到上嘴唇的上端，基本上成一个正的梯形，也可以叫做八字形，有少数的人，人中沟的形状是梨形，就是说上边比较小，偏下偏中比较大，像一个鸭梨一样。还有不同的形状，有的人人中非常狭窄，有的人人中非常短，有的人中成一个倒梯形，有的人中成一个倒梨形，有的人中成为菱形，有的人中特别浅，有的人中特别深，有种种不同的形状。正常人中沟的形态为正梯形或叫做八字形和正的梨形，是比较标准的形态。



人中沟的两侧的那个棱，那个缘应当是非常明显而且突起的，人中沟应当是深邃的，色诊的术语叫中滩外阔，非常显眼，非常直的。

还有一个问题，就牵涉到人中的长短。凡是长寿的人，人中都长。人中的长短以什么为标准呢？我们聪明的祖先，发明了一个计量单位，叫做中指同身寸，它以中指中节两个横纹为一寸，用来衡量我们的身体。个高的人中指同身寸就长，个矮的人中指同身寸就短。标准人中沟的长度应当等同于本人同身寸的长度。如果人中的长度超过中指同身寸，这是好事情，越长越好。

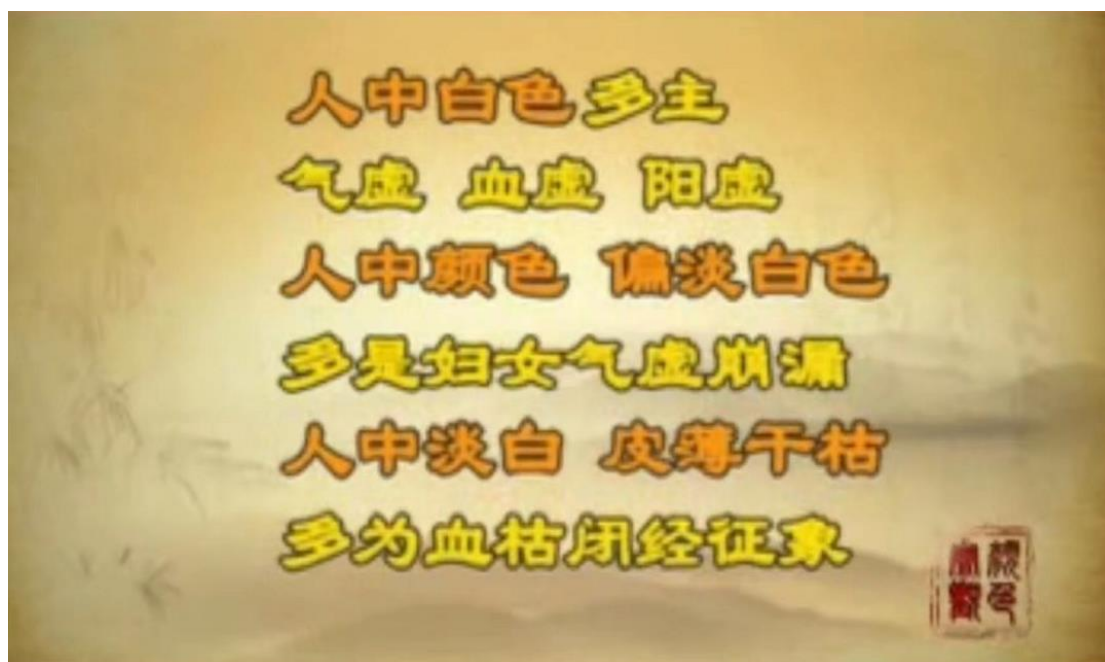


三、人中沟的常色与病色

人中沟的气色，应当是红黄隐隐、明亮、润泽、含蓄。仔细观察就会发现，青少年人中沟特别的明亮，而中老年人，年龄越大，人中沟的光泽度越会减弱，越会减轻，这是生理功能逐渐减退的结果。

中医色诊学，特别关注人中沟的气色，认为只有人中沟明亮、润泽、含蓄，和周围的气色是一样的才是健康的。

如果人中沟的颜色变白了，代表着病人气虚、血虚，甚至于阳虚，这类人容易发生各种各样的生殖方面的问题。对于女子来说，人中变白代表着气虚，她有可能月经偏多，她有可能月经期比较长。如果人中沟又白又干燥的话，代表这个人血虚，这个人的月经期就比较长，月经量就比较少，甚至于颜色比较淡，来完了月经之后可能肚子疼。



如果人中沟的颜色发黄，有的人甚至比较污浊的话，说明有湿，说明有脾虚，或者这个人月经时间长，月经量特别多，月经颜色比较淡。也有相当一部分妇女，当她的人中沟不但黄而且污浊的时候，她

的白带比较多，经常不断地有像鼻涕一样，像黏液一样的白带缓缓地流出。



如果人中沟的颜色红赤的话，代表这种人体内有热，这种人往往月经比较多，月经提前，月经血色鲜红。有的人不表现在月经失常，而表现在白带特别多，这个白带又黄又黏稠，有很强烈的腥臭味。还有个别的人，特别是女强人还会出现赤带。赤带如果出现在经绝期的老年人，是一个非常严重的征象，实际上不是带，实际上是子宫颈癌所引起的出血，叫做老妇血崩。



如果发生在年轻，特别是女强人的身上，这种人往往非常要强，她追求事物的完美，追求买卖的发达，性格一般也比较急躁，这种人容易出现赤带，或者是黄带之中有红赤之色，或者整个的白带都是红赤色。对于这种情况，只能通过疏肝理气、清泄肝火来治疗。如果黄赤污浊的人中，要在清肝泻火的基础上，还要清理湿热。

如果人中的部位青紫，要仔细地看一看她人中的形状，她人中的长短。一般来说，凡是人中青紫，主气滞血瘀。如果人中沟的形状不是正梯形，不是正梨形，而是倒梯形，而是比较狭窄，或者是沟缘比较平坦，往往代表妇女有生殖系统的问题。月经不调、带下、不容易怀孕、排卵不正常，或者怀了孕之后容易流产。

有这种人中沟的男性，往往存在着前列腺的问题，或者是前列腺有急性或慢性的炎症，或者有前列腺肥大、增生。



如果人中沟出现了黑色，代表着这个人的疾病非常严重，如果在黑色的基础上，人中沟开始萎缩，代表着病人很快就有生命的危险。临床调查，人在临终前是有征象的，有一些人，大约有 80-90%的人，

耳朵出现黑色，耳轮开始萎缩，其中还有相当一部分人，人中在黑色的基础上逐渐出现了萎缩，那么最近两三天肯定存在着生命危险。一旦人中沟不但不凹下去反面肿起，中医叫做唇反。唇反囊缩，这是临终前的征象。所以在临床诊病的过程中，一定要注意，一定要关注人中的气色。在我们日常关心亲友健康的时候，也一定要关注人中的气色。



我们看人中的长短，人中标准长度相当于自己中指中节的长度，越长越好，越长代表着他能够长寿。统计过 50 例 80 岁以上的老年人，他的人都比较长，都超过了他中指同身寸，人中越长寿命越长。如果要是短形人中呢？只要人中比中指中节短 0.3 厘米以上，100 人中有 83 个人，会有生殖系统的问题，不论男性还是女性。男子会出现阳萎、遗精、早泄。人中短的男子 70%有精子数目减少，50%精子活动能力减退，精液清稀而凉，遗精、滑精是这些男子经常出现的症状。凡是人中比较短的女性，也会出现月经失调、白带增多、生殖能力下降，甚至于容易流产、容易早产、容易滑胎等等。连续流产三次，中

医叫做滑胎，对于她以后的生育能力，有很重要的影响。

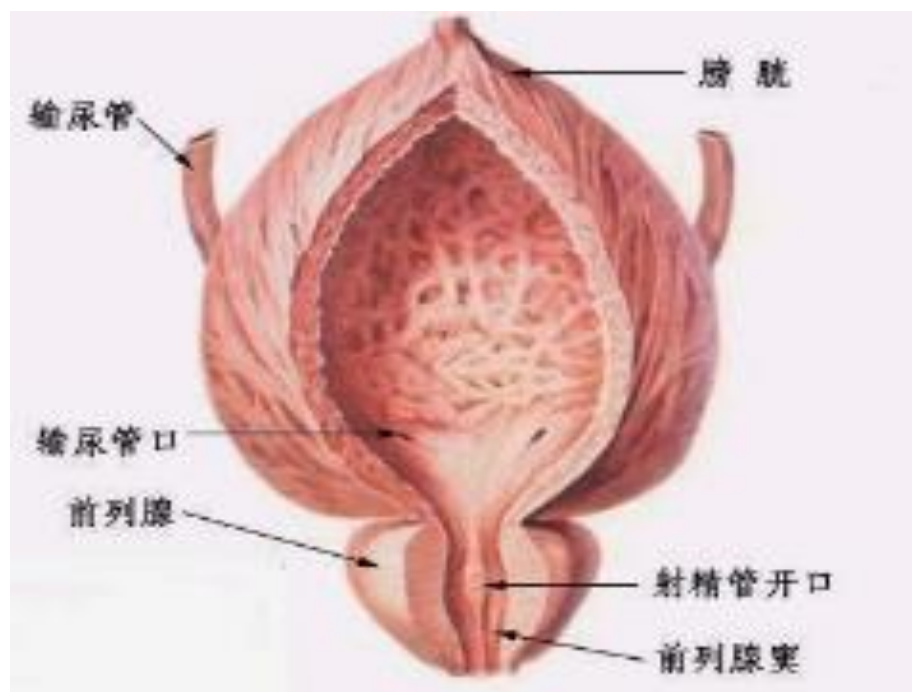
人中的形状与生殖系统，与子宫有关系。一个女子她是一个子宫还是两个子宫，有没有子宫的纵隔、横隔，子宫是前倾、后倾还是偏斜，都和她的人中有对应的关系，凡是人中长度标准或者超过标准，而成正梯形，或者是正梨形的妇女，她的月经一般都是正常的，她生殖功能一般都是正常的。

女子一生以七年为一个生理阶段，一生主要经过七个生理阶段。七岁开始换牙，开始长头发；二七一十四岁，开始具备初步的生育能力，开始来月经；三七二十一岁，身体发育成熟可以结婚；四七二十八岁，身体盛壮适合于生育；五七三十五岁，开始走下坡路；六七四十二，开始有白头发；七七四十九岁，月经停止生殖功能丧失。所有这些阶段性的变化，在人中的气色上都有表现，人中的形态也和它密切相关。

凡是人中不标准的人，月经一般来的都比较晚，往往有月经不调。经过治疗，人中的形状不会改变，但人中的气色是可以发生相应的变化的。当人年老了，子宫萎缩了，她的人中沟也就逐渐变得平坦，沟缘也就不再那么明显。如果做过子宫切除，人中沟就会出现相应的手术的痕迹。因此人中和妇女的子宫是密切相关的。

男性人中沟反映的是他前列腺的功能，人中沟的形状标准，人中沟的气色正常的男性，说明他的前列腺的功能是正常的。如果前列腺出现问题，比方说前列腺有急性的炎症，人中沟相应地就会出现红赤色；如果前列腺的慢性的炎症，人中沟就会逐渐地暗淡或者青紫；如

果前列腺肥大增生，前列腺增生的有多大，肥大的有多大，在人中沟上就会出现相应的赘生物，人中沟就会显得高低不平，甚至于在当中间会出现一条棱线隆起。



女子子宫的情况、男子前列腺的情况，都可以非常及时地反映在人中沟上。既可以反映在气色上，时间长了也可以反映在形态上。子宫的病变，我们可以经常地用自己的手，揉按你的人中沟，具有一定的调整作用。

人中沟不但叫人中，还叫人种，因为它直接和人的生殖功能有关系。人中沟还叫鬼市，通过掐按人中这个部位，我们可以拯救好多危重的病症，可以把人从生死关头拉回来。比方说我们突然间昏厥了，可以掐人中，当我们晕倒的时候，大家都知道掐人中，实际上等于是从鬼市上，把这个人抢救回来、拉了回来。所以人中这个部位，除了是子宫和前列腺的色部以外，它还有急救的作用。

膀胱有储存津液、排泄尿液这两个功能。这两个功能正常，人中

的形状、人中的气色也就正常。如果膀胱有湿热，人中这个部位就会出现黄赤污浊之色。膀胱的湿热大部分相当于泌尿系的感染，当病人有尿道炎、膀胱炎的时候，病人就会出现尿急、尿痛、尿塞，急急忙忙有憋不住尿的感觉，赶紧跑到厕所但小便淋漓不尽，尿不出来，尿得不痛快，尿尿的时候尿道里有一种火烧火辣疼痛的感觉。当发生这种情况，中医可以采用清热利湿的方药治疗，效果很好。一般来说三副药基本上可以控制，连续吃上六副或者九副药，基本上急性的感染，完全可以控制不再复发。

对于一些慢性的泌尿系的感染，除了清热利湿以外，一定要看看他有没有肾虚的情况。中医有句话，虚证要治肾，实证要治膀胱，肾和膀胱是表里相合的。如果慢性的炎症存在肾虚的情况，需要补肾，兼于清理湿热。如果病人的慢性炎症是因为气滞血瘀引起的，就必须理气活血去治疗，一定要辨证论治。

四、精室的色部定位

男子和女子，他的生殖系统有相同的地方，也有不同的地方。有什么不同呢？女子有子宫，所以女子有月经，可以孕育胎儿；男子没有子宫，但是男子有前列腺，前列腺所产生的前列腺素，对人体有非常广泛深远的调整意义。男子除了有前列腺外，他还有外阴，有阴囊、阴茎、睾丸，这些是生存精子和储存精子、排出精子的器官，中医管它叫精室。精室位于腹腔的外边，因此精室的色部在口唇下方，在前正中线上，口唇下方的凹陷之中，偏于上 1/2 的部位。

当阴囊、睾丸、阴茎发生疾病的时候，在这个部位会出现气色甚

至形态的变化。精室的色部中心，相当于下颏中央承浆穴的位置。当精室有病的时候，病色以承浆穴为中心，向周围扩散或者向中央抟聚。



如果精室的色部淡白，是精室气虚，必须补肾填精，温补肾气，因为肾是主管前阴和后阴的；如果精室色部出现青紫色，代表气滞血瘀，必须采用活血化瘀的方法去治疗；如果精室色部出现黑而污浊之色或黄而污浊之色，代表病人精室有寒湿，这类病人可能经常会感到，外阴寒冷，出汗较多，外阴的部位经常是潮湿的，有相当一部分病人，在日常生活中，或者是在受了寒凉之后，会出现小腹、少腹和外阴牵引作痛。

中医把腹部分为大腹、小腹、脘腹和少腹，脘腹是腹部的上方，包括胃脘这个部位，大腹是肚脐周围的部位，小腹是肚脐向下正中间的部位，少腹是腹股沟两边的部位。

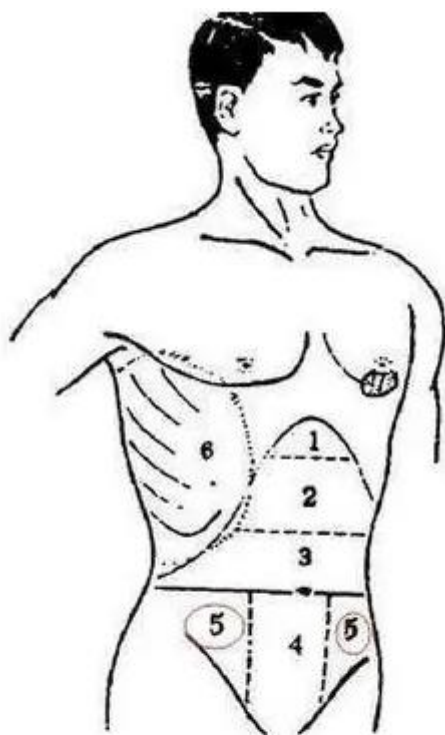


图 1-1 胸腹部位划分图

1.心下 2.胃脘 3.大腹
4.小腹 5.少腹 6.肋肋 7.虚里

当精室有寒湿的时候，一般来说少腹疼痛，是一种拘急样感觉的冷痛，严重的时候，这种少腹的拘急冷痛，会牵引到睾丸，引起睾丸收缩上移，甚至于有部分小孩或者成人，睾丸可能缩入腹内。囊缩是一种严重的病证，但要和疝气相鉴别。因为睾丸是生成精子和储存精子的，所以它要比腹腔要低一两度的温度。原本在腹腔内的睾丸在出生之前，它会从腹腔沿着腹股沟管，滑行下移到阴囊里边来。当睾丸下移到阴囊之后，腹股沟管自己就闭合了。但是也有少数人，或者睾丸没有出来，或者睾丸出来之后，腹股沟管没有闭合，当腹压增加的时候，比方说大声地叫、大声地唱、大声地咳嗽，或者使劲憋腹的时候，腹压一增高，小肠就可以沿着腹股沟管这个空腔滑到阴囊里边来，这叫做腹股沟斜疝。因为有的时候回去，就像是狡猾的狐狸，在洞口

探探看看好长时间，它才真正跑出去一样，所以中医又把它叫做狐疝。

狐疝之中有相当一部分，有少腹发凉、少腹疼痛，少腹疼痛牵引睾丸的症状。也有的病人，他不出现这种症状。当成年人发生了睾丸鞘膜积液，或者是精索静脉曲张的时候，也会出现少腹牵引睾丸的疼痛。所有这些病症，就表现为精室色部的暗黑、黑褐、色素沉着，这块地方显示很污浊，中医认为是寒湿。所以要用暖肝煎来治疗，要用温热性的药物来治疗。其中有一部分是肾虚引起的，要温补肾虚，在温补肾气的基础上，驱逐寒湿之邪。寒湿之邪驱逐了，肾气恢复了，精室的色部也会恢复正常的明亮润泽含蓄的红黄隐隐之色。

五、急救时掐人中管用吗

为什么日常生活中遇到紧急情况对人施救时通常都会掐“人中”穴位呢？注意是用手指甲“掐”，而不是用大拇指按，而这又是什么原理？今天让我们从《易经》这门大智慧中寻求解答。

顾名思义，“人中”就是人的中心点，是人的太极点，是人的阴阳交汇中心，是人的阴阳交汇点。

天有九星，地有九宫，人有九窍。人的九窍分布正是以“人中穴”分上下阴阳的。人中以上的窍：眼、耳、鼻成双数，为阴；人中以下的口、屁眼、尿道成单数，为阳。

人之九窍，人中以上都是成双，为三对，都是阴爻，为坤卦；人中以下都是成单，为三个，都是阳爻，为乾卦。人之九窍布局构成地天泰卦。

泰卦



上面为阴，是为坤卦，下面为阳，是为乾卦。天气下降, 地气上升, 天地阴阳交合, 万物通泰。一个地天泰卦, 更说明了造物主的神奇。

“人中”是针灸学里的一个穴位，它的位置在人的鼻子下方，鼻唇沟中间靠上的部分。具体的位置是在嘴唇沟的上三分之一与下三分之二交汇处，也就是在鼻唇沟的中间靠上的位置，这是一个重要的急救穴位。平掐或针刺该穴位，可用于救治中风、中暑、中毒、过敏以及手术麻醉过程中出现的昏迷、呼吸停止、血压下降、休克等。

刺激人中穴为何有急救作用呢？这是因为节律性、连续弱性或强性刺激人中，能使动脉血压升高，而在危急情况下，升高血压可以保证机体各个重要脏器的血液供应，维持生命活力。刺激人中穴位，还可影响人的呼吸活动，如连续刺激人中，可以引起呼气持续性抑制，适当地给予节律性刺激，则有利于节律性呼吸活动的运行。

抢救从掐人中开始，是因为人中最在人体的最上部，是普通大众都知道的一种急救办法。掐人中就是中医药文化留给我们大家最重要的

急救方法之一，也是历史最悠久的急救方法之一。人中穴被用来抢救一些急症有着两千多年的历史，开始时人中穴常被用于小儿惊风、中暑、中风等紧急状况的抢救。现在人们逐渐发现，人中穴在抢救各种出现昏迷的急症特别有效，掐人中可以用于各种休克引起的昏迷。包括：中风、低血压、婴儿惊厥、产妇昏迷等等。

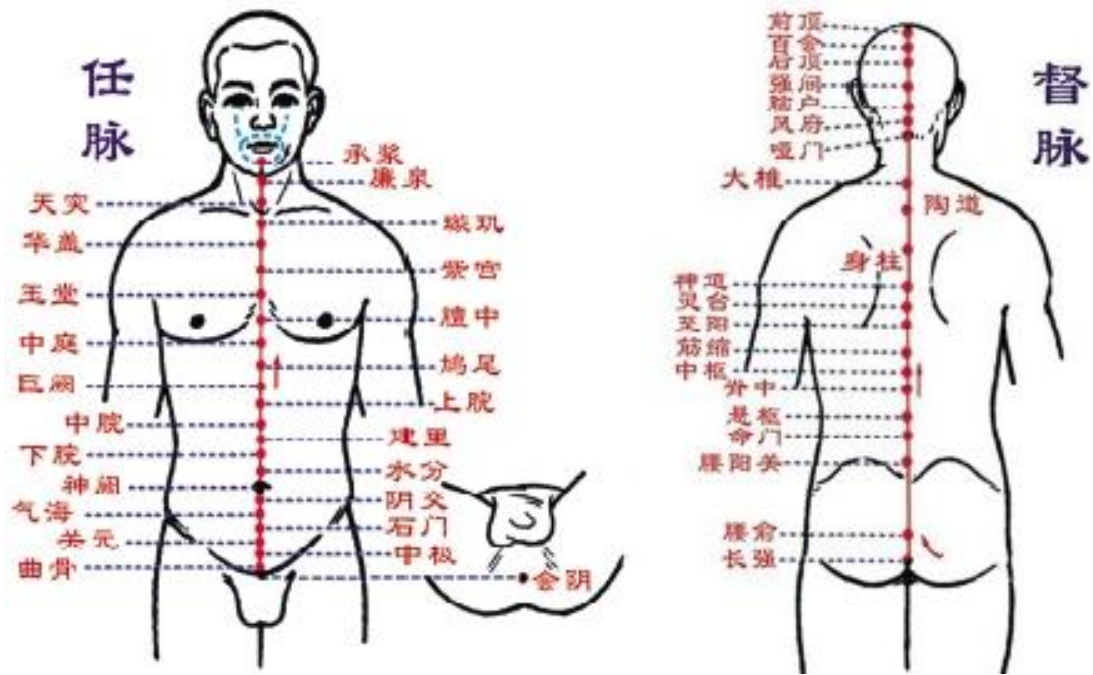
这正是大自然造物主的神秘之处，由此可见中国《易经》的阴阳理论是一门严谨和科学的万物辩证公式，也是中华文明几千年的骄傲和先知！

需要注意的是，掐人中并不是万能的急救方法，对于心跳呼吸骤停的患者，掐人中是无效的，此时应立即进行心肺复苏并拨打急救电话。此外，对于某些特定的医疗状况，如癫痫发作，掐人中甚至可能造成伤害。

另一种说法：人中是任脉和督脉在人脸上一个交汇的沟渠。

人中为什么这么重要呢？因为它是任脉和督脉在人脸上一个交汇的沟渠。由于任脉主血，督脉主气，所以人中是气血交通的沟渠，从这里就可以看出人的气血的水平，所以说人中这个地方很重要。

督脉主一身阳气，任脉主一身阴气；督脉为阳，阳主升，任脉为阴，阴主降，一升一降为一个循环。如果任脉与督脉循环受阻，人就会发生昏厥。



六、人体污水处理池膀胱

有人觉得好吃好喝是种幸福，有人以为有钱有势是种快乐，仔细观察后，你会发现：就人的身体而言，“能进能出”才最舒服！

“能进能出”？就是能吃的下，喝的下，还能顺利排出来！排不出来的时候就难受了！你有过内急找厕所的尴尬经历吗？

当我们在乎心肝在乎胃的时候，也应该在乎一下咱自家的污水处理池——膀胱。产生了污水需要存储，还得及时排出！

膀胱就是一个在腹部最下面的盆底的像热气球样的器官。肾脏产生的尿液，在排出体外之前，就由膀胱负责收集贮存。要想能进还能出，看好可伸缩的“污水处理池”（以下简称水池）

下面来参观咱自家的水池——

一看：水池到底有多大？

膀胱的平均容量，正常成人约为 300—500ml，最大容量为 800ml，女性膀胱略容量略小于男性。

新生儿的膀胱容量是成人的 1/10，容积小，且位置较高，所以咱得说一句“孩子尿床你别怪，存尿罐是个小口袋”

老年人膀胱肌张力降低，容量增加，贮存量增大，前列腺炎容易增生，然后就会抢地方，挤压膀胱，自然也容易出现一些尿频尿急的症状啊！

二看：这个水池真能耐 能伸能缩很可爱

上面说到膀胱容量是可以变化的，怎么能变化呢？肯定有奥秘。

请看结构（图 1）

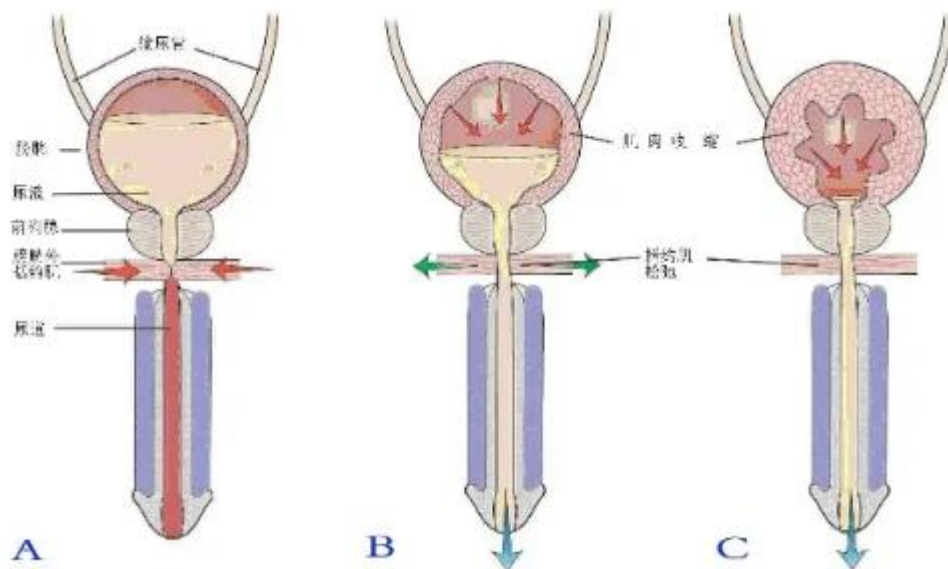


图 1 A 膀胱外括约肌收缩，膀胱内尿液存集。

B 膀胱外括约肌松弛，尿液排出。

C 膀胱内尿液排空后。

膀胱壁富有伸展性，由肌层，粘膜下组织，和粘膜构成。膀胱上皮细胞是移行上皮，何谓移行呢？膀胱空虚的时候啊，细胞“聚集”，上皮细胞有 8—10 层，细胞各个都鼓鼓的；膀胱空虚的时候呢，上皮变薄，有 3—4 层，细胞也扁了，为什么啊？得给咱们的污水“尿液”

腾地儿啊！

另外在变移上皮的下面的固有层中含有较多的弹性纤维，这就像橡皮筋一样，时刻准备着，努力做到足够伸缩！

再看：毗邻

说了半天，还不知道咱家在哪呢？

俗话说道好，“人向高处走，水往低处流”。瞧瞧咱自己的身体设计的这叫是一个合情合理，膀胱在腹部算是最下部的脏器了。

分居各异 男女有别

仔细看看具体布局，房前屋后都有什么邻居？这下可有意思，还是男（图2）女（图3）有别啊！

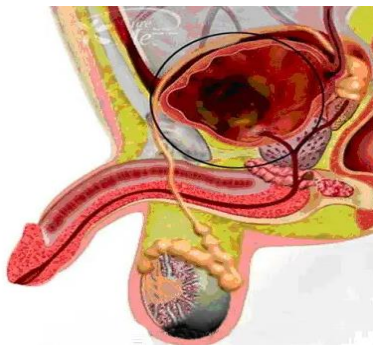


图2 男性膀胱与邻居，黑圈处即为男性膀胱所在部。

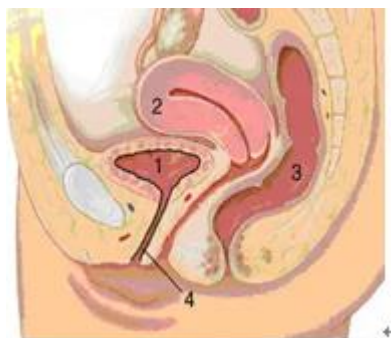


图3：女性膀胱与邻居 1 膀胱 2 子宫 3 直肠 4 尿道

男女有别膀胱处

	男性的膀胱毗邻	女性的膀胱毗邻
前方	耻骨联合后面	耻骨联合后面
后方	精囊腺、输精管壶腹、直肠	子宫、阴道
上方	有腹膜覆盖	——
上方	小肠	子宫
下方	前列腺	尿生殖膈

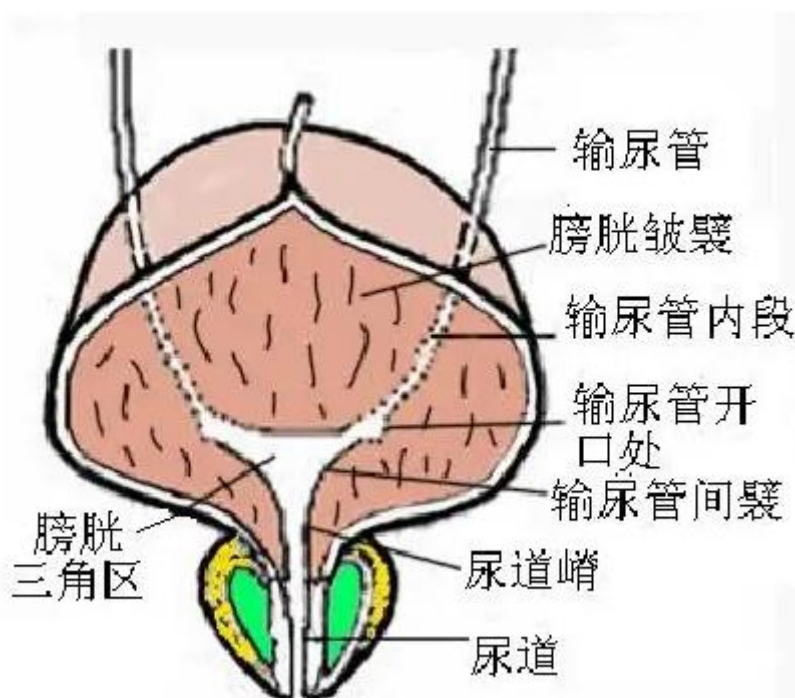
看了又看，想“水池也会出现故障. 吧？”

是的，最常见的故障有：

膀胱发炎、尿液结晶成结石、膀胱里面长了癌。

这些故障最容易发生在特定的地方——膀胱三角（图 4）

图 4 膀胱三角区的位置



膀胱底的内面有三角形区，称为膀胱三角，位于两输尿管口和尿道内口三者连线之间。膀胱的下部，有尿道内口，膀胱三角的两后上角是输尿管开口的地方。此区缺少粘膜下组织，肌层与粘膜结合紧密，故无论膀胱处于充盈或空虚时，其粘膜均保持平衡状态，不形成皱襞。

而下部就是排出管道了，变窄了，肯定在此水流会变细加速，长期冲击，能有皱襞吗？有也给重开了！河床光滑了，水流似乎更好排出！

注意这里是直接接受上流水源冲刷的地带，容易受伤！是不是想起了长江三角洲，珠江三角洲，水流入海处，容易沉积，什么石头啊，螃蟹啊，少不了！除了癌，结核等疾病也是在这里发生较多。说着又想起百慕大三角，不过没那么可怕！

1、膀胱炎

膀胱炎：占尿路感染中的 60%，主要的表现是尿频、尿急、尿痛、耻骨弓上不适等，但一般没有明显的全身感染症状。

一看题目就知道了，此盐非彼盐，是炎症的炎，炎症总有这样那样的原因啊。尿路感染的治病致病菌多为大肠杆菌，约占 75%呢，可想而知，这是邻居惹得祸，紧挨着肛门排便之处，难免不染菌啊！

此病以女性多见。原因在在于女性尿道较男性短而宽，且较直，所以细菌容易进入，自然容易引发尿路感染。故女性容易生“膀胱炎”这个病。

2、膀胱结石

原发性膀胱结石多由营养不良所致，现在除了一些边远山区多发于婴幼儿外，已不多见。继发性膀胱结石主要继发于良性前列腺增生症，随着寿命的延长此病也逐渐增多。膀胱结石多为草酸钙磷酸钙和尿酸的混合性，为多个较小结石。看看这就是尿酸的自产自销了。



图 5 膀胱内结石

3、膀胱癌

癌的好发部位在膀胱侧壁和三角区近输尿管开口处

至于癌的原因嘛那就是多方面了,与苯胺染料等化学物质、吸烟、病毒感染和膀胱粘膜的慢性刺激有关。

膀胱癌没那么可怕,为什么? 第一,发病患者多在 50—70 岁之间,男性发病率是女性的 2—3 倍,不爱欺负女同胞,也不爱伤害年轻的生命。第二,只要早发现早治疗,10 年生存率最高可达到 98%.,只要足够早,预后就够好。

那膀胱癌早期会有什么表现呢? 无痛性血尿是最常见的症状!如果是肉眼看到带血色的尿(肉眼血尿)了,那可得注意了。另外还有就是显微血尿了,是指在显微镜下可发现尿在有红细胞,这就得是检查中发现了。



图6 膀胱壁上长出了癌块

结语：

身体每个部位要爱护，不能忘了膀胱这个污水处理池。储存排除废物有功劳，爱护要从小事做好。日常喝水少憋尿，年纪大了少烦恼。疾病重点在预防，发炎石头癌来了，也不乱套。