



蜂王



雄蜂



工蜂

蜂群由工蜂、蜂王及雄蜂组成。工蜂全体被黄褐色毛。头略呈三角形。胸部3节。翅2对，膜质透明。足3对，有采集花粉的构造。腹部圆锥状，有毒腺和螫针。医学教育网搜集整理腹下有蜡板4对，内有蜡腺，分泌蜡质。蜂王体最大，翅短小，腹部特长，生殖器发达，专营生殖产卵。雄蜂较工蜂稍大，头呈球形，尾无毒腺和螫针，足上无采贮花粉构造，腹无蜡板及蜡腺。



蜂疗在我国医学专著《黄帝内经》中就有记载，蜂蜜、蜂子、蜂蜡是中药材的上品。蜂疗是利用和研究蜂针、蜂毒和蜂产品，蜂疗学与中医学、中药学紧密结合，形成了独特的风格，对治疗风湿、痛风、颈椎病、面神经炎等有很好的治疗效果。2007年，蜂疗被我国列入医疗服务项目在全国推广。2018年，森工总医院成立了蜂疗科，也成为了黑龙江我省唯一一家有蜂疗科的三甲医院。蜂疗科主任倪珊说，蜂针疗法也就是民间蜂农用蜜蜂蛰刺治病的经验与中医针灸经络学说相结合的一种疗法，通过蜜蜂尾部的蛰针，刺激机体，激发人体经络穴位，从而达到针到痛除的中医自然疗法。

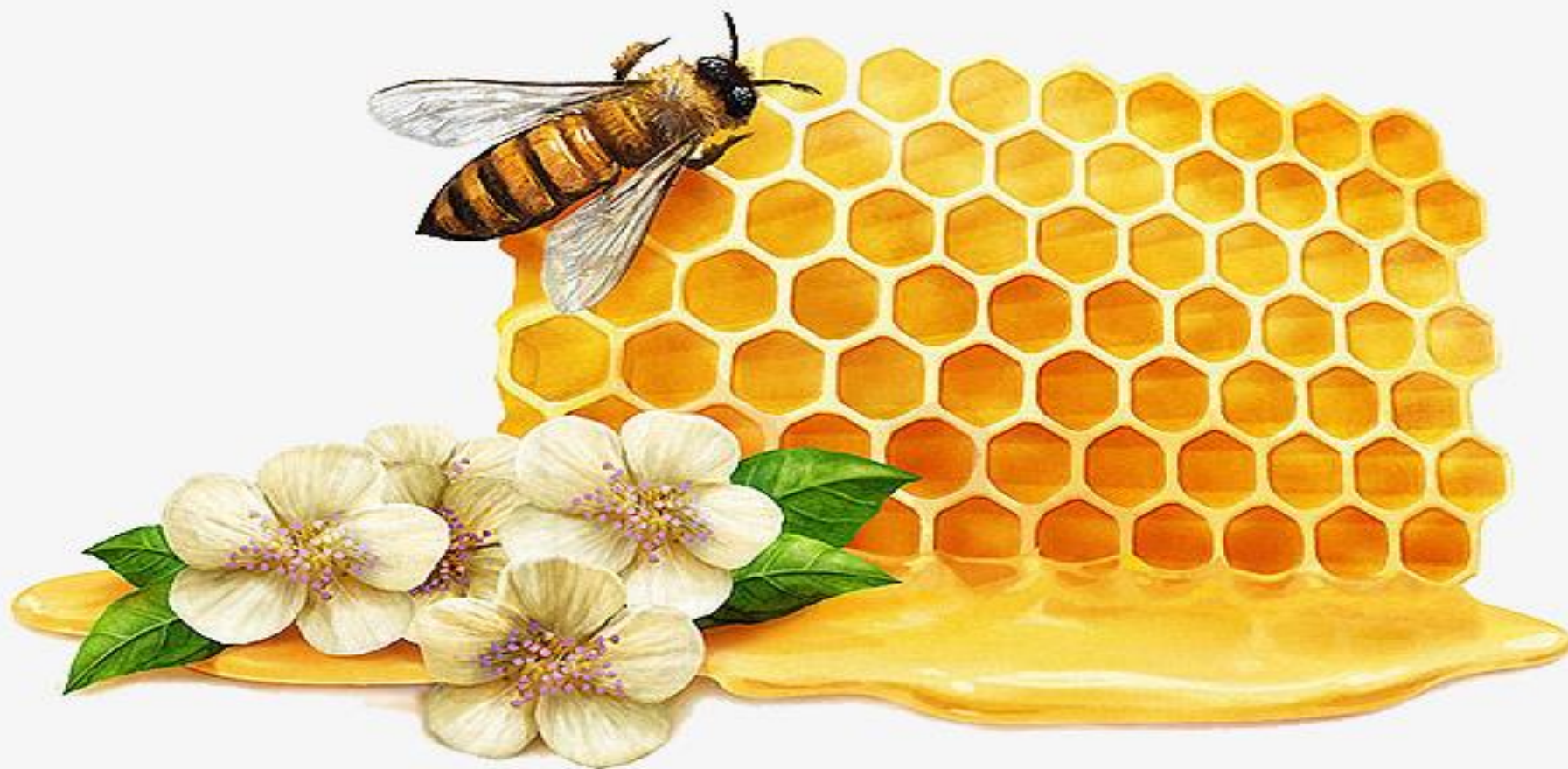


蜂子为蜜蜂科动物中华蜜蜂等的未成熟幼虫。本品为白色或淡黄色蛹状物，长约15mm，直径约5mm。

【性味】味甘;性平【归经】脾;胃经【功能主治】祛风;解毒;杀虫;通乳。主治头风;麻风;丹毒;风疹;虫积腹痛;带下;产后乳少。【用法用量】内服:炒炙研末， 1-2g.



治大风疔疾，眉毛堕落，皮肉已烂成疮者：蜜蜂子、胡蜂子、黄蜂子(并炒)各一分，白花蛇、乌蛇(并酒浸去皮、骨，炙干)、全蝎(去土，炒)、白僵蚕(炒)各一两，地龙(去土，炒)半两，蝎虎(全用，炒)、赤足蜈蚣(全者，炒)各十五枚，丹砂一两，雄黄(醋熬)一分，龙脑半钱。为末。每服一钱匕，温蜜汤调下，日三、五服。(《圣济总录》)



蜂巢胡蜂科昆虫果马蜂、日本长脚胡蜂或异腹胡蜂巢。【性味归经】甘，平。归胃经。【功效】祛风，攻毒，杀虫，止痛，抗过敏。【主治】龋齿牙痛，疮疡肿毒，乳痈，瘰疬，皮肤顽癣，鹅掌风，过敏性体质。【用法用量】3~5g。外用适量，研末油调敷患处，或煎水漱或洗患处。



蜂针疗法是蜂蜇疗法与我国的传统针灸相结合，以蜜蜂的蜇针代替针灸中使用的钢针。

方法是:按病人来诊时间，用ZW-82型子午流注计算仪求出该时辰应选的穴位或经络，治疗前将受蜇部位用温水和肥皂洗净，用镊子夹持1只工蜂的胸部(勿夹腹部或尾部)，然后用左手捏住蜜蜂头部，使其腹部向外，右手持解剖镊，趁螫针伸出时将其拔出。一般宜夹持螫针的上1/3处，太偏上会刺激毒囊收缩排毒;太偏下则因螫针较细易被夹伤。拔出螫针后应在数秒钟内使用，耽搁时间稍长，蜂毒即从螫针尖端大量排出。

夹持的蜂针应垂直刺入皮部，用力要适中，否则螫针容易折断。最初3-5点，要随刺随拔。以后再刺的点，因毒量减少，当刺入皮肤后，将镊子放开，留针2-3秒。通常一针可分刺7-10处，最后将蜂针刺入治疗要点，留针数分钟至20分钟。然后用镊子夹蜜蜂在选定的穴位蜇刺。由于蜂针疗法对原始的蜂蜇疗法更精细，效果更好，所以蜂针疗法很快由我国传入日本、朝鲜、马来西亚等国。

蜂针疗法对下述疾病疗效显著:风湿病、类风湿关节炎、免疫力低下、过敏性鼻炎、子宫肌瘤、各类神经痛、颈椎病、骨质增生病。

初次接受蜂针的患者，在治疗点或身体的某些部位产生经、肿、痒和淋巴结肿大等现象，这是蜂针(毒)温经通络的正常效应，无须用药处理，在治疗的过程中会逐步减少和消失。



将蜂毒导入人体内的方法有几种，但由于蜂毒对某些人有致敏作用，所以无论采用哪种治疗方法，均必须在治疗前进行过敏试验，观察治疗对象对蜂毒是否过敏，若不过敏，可采用蜂毒进行治疗。



蜂蜇法，这是最古老的方法，应用历史悠久。目前这种方法仍被广泛采用，由于蜂蜇法能使毒液全部进入体内，故而疗效显著。蜂疗前可以用水均匀喷洒蜜蜂的身体，使蜜蜂无法飞行，便于提取(不要太多水啊，会淹死蜜蜂的)。



蜂蛰疗法和蜂针法虽然效果都很显著，但病人由于怕痛，加上活蜜蜂不易保存，故而也采用蜂毒离子导入法。具体方法是:先将蜂毒冻干粉与生理盐水配成一定比例的溶液，然后将该溶液均匀地浸湿衬垫，并接通两极的电源，利用直流电通过无损伤皮肤将蜂毒离子导入体内。治疗后，皮肤略有充血、微肿和轻度的痒感。



蜂毒注射法：将蜂毒制成国药准字号的蜂毒注射液，然后皮下注射，或者穴位注射治疗疾病。此法简单易行，不受地区、季节、活蜂的限制。



巢蜜俗称"蜂窝", 是经蜜蜂酿制成熟并封上蜡盖的蜜脾, 由蜂巢和蜂蜜两部分组成的一种成熟蜜, 也称"封盖蜜", 它的营养成分和活性物质比普通蜂蜜要高得多。

蜂巢蜜具有花源的芳香、醇馥鲜美的滋味。由于巢蜜未经人为加工, 不易掺杂使假和污染, 较分离蜜酶值含量高, 羟甲基糠醛、重金属含量低, 所以是比分离蜜更高级的营养性食品。巢蜜含有丰富的生物酶、维生素、多种微量元素, 同时集蜂胶, 花粉, 蜂蜜, 幼蜂为一体, 具有更好的保健治病功效, 为蜜中之极品。

蜂巢蜜是连蜜带巢一起食用的蜜蜂巢脾。它不仅含天然成熟的原蜜, 还含蜂蜡、生物蜂胶等天然营养成分。食用起来甘甜蜜爽口、蜜味香浓, 长期食用还具有多种医学保健作用。

食用方法

用于营养保健的早起空腹嚼食30克即可 用于治鼻炎咽炎等的话早起空腹或晚上睡觉前食用, 小孩子用量减半

含一块在嘴里慢慢吸蜜, 跟吃糖一样, 吸完蜜, 嚼一会儿蜂巢, 以嚼食两分钟为宜, 吐渣, 渣是蜂蜡, 吞下同样也无害。

小孩子止咳: 蜜: 醋=1: 1, 可适当加些冷开水, 减少酸度。



红动中国

1、巢蜜的保健作用：巢蜜具有高能、抗菌消炎、养肺润肠、解毒护肝、益脾养肾、强行造血改善睡眠，促进组织再生，促进儿童生长发育等功效。

2、巢蜜的美容作用：巢蜜具有润泽皮肤、营养肌肤、清洁皮肤、除疤祛斑、养颜美发、保青春抗衰老等功效。

3、巢蜜除于普通蜂蜜有同样的成分和作用外，还具有蜂蜡和少量的蜂胶，常吃巢蜜可以清洁口腔、保护牙齿，减缓并清除口腔溃疡和肿痛，还可以预防鼻炎、肝炎、便秘。饮酒后嚼服，有解酒、护肝、润肺等特殊功效。

4、提升人体免疫能力，对女性有丰胸美容(通过内分泌调节作用)良好的妇、幼保健品。巢蜜能改善孕、产妇的健康，促进胎儿、婴幼儿的生长发育，提高儿童的健康和智力水平。巢蜜能增加噬细胞的吞噬率，抑制和杀灭多种癌细胞，是肿瘤病人的放疗的良好辅助用品。

5、延年益寿。巢蜜能激活老细胞，提高老人健康的免疫力，增强造血功能，使老人精神焕发，恢复青春光彩，改善睡眠，调节内分泌，对老年、慢性病有良好的改善和康复作用。

6、巢蜜能促进造血和肝细胞再生，促进肝进肝脏机能恢复，对肝炎也良好的医疗效果。

7、巢蜜兼有蜂蜜、蜂巢的功用，具有较高的食用和药用价值，对心脏病、高血压、肺病、咳嗽、肝炎、贫血、便秘、烫伤、冻伤、鼻炎、胃及十二指肠溃疡、牙龈炎等疾病有一定的辅助作用。



真的巢蜜应该是像流油一样的的流体，而不是结晶的，结晶的是糖，吃起来有砂糖的感觉。
真的巢蜜结构比较好，吃到嘴里之后，吐出来的渣——就是蜂蜡，比较结实，有点像口香糖胶。
没有那么有韧性，因为口香糖毕竟是化工原料，而假的巢蜜吐出来的就真的是渣滓了。