



黄芩，别名：味连、川连、鸡爪连，属毛茛科、黄芩属多年生草本植物。《药性解》：黄芩，味苦，性寒，无毒，入心经。《本经疏证》：黄芩根株丛延，蔓引相属，有数百株共一茎者，故名连，其治亦多延淹久之证。





黄连是一味极苦、极寒、极燥的药，但更苦的药是龙胆草。中国有句话，“只有第七，没有第一”。第一意味绝对优秀，第七意味相对优秀。世界上只有相对优秀，没有绝对第一。所以中国人宁做第七，不愿做第一，也就是留有余地。

相传，很久以前，石柱县黄水坝老山上的一个村子里，住着一个姓陶的医生。他妻生下二男二女。有一年遇天灾，妻子和两个儿子相继病死，因家境贫寒，无力抚养，三女儿也送给了别人家，只留下幺女，父女相依为命。陶医生雇请了一名叫黄连的帮工，替他栽花种草药。黄连心地善良，勤劳憨厚。

没过多久，黄水坝一带的老山上不少人都得了一种相似的疾病，患者多属高热烦躁、胸闷呕吐、泄泻痢疾、肿痛，渐渐地一个个身强力壮的人都失去了劳动能力。懂事的陶家幺女，算是个幸运儿，她没染上这种怪病，还力所能及地做一些家务。

有一年春天，陶幺女踏青外出，在山坡上，她忽然发现一种野草的叶边沿具有针刺状锯齿，长有很多聚伞花序，有黄色的、绿色的，也有黄绿色的，好看极了，顺手拔起这些野草，乍看草根节形似莲珠，或似鸡爪，或似弯曲的过桥杆，她兴奋地带回家种在园子里。

黄连每次给花草上肥浇水，也没忘记给那野草一份。天长日久，野草越发长得茂盛，葱绿滴翠。次年夏天，陶医生外出治病，十多天没回家，其间，陶幺女也卧病在床，厌食不饮，一天天瘦下去，只剩得皮包骨头了。陶医生的几位同乡好友煞费苦心想尽办法，也没治好陶幺女的病。

黄连心想，陶姑娘在园子里种下开黄绿色小花的野草，怎么不可以用来试一试？于是他就将那野草连根拔起，洗干净，连根须叶一起下锅，煮了一会儿功夫，他揭开锅盖一看，锅中的野草和汤全都煮成黄色的了。

这时黄连拿起汤勺舀了一碗，正想给幺女送去，突然想到，万一有毒，岂不是害了陶姑娘？不如自己先尝一下，只要自己没被毒死，就让陶姑娘喝这汤。他随即一饮而尽，只是觉得味道好苦。隔了两个时辰，黄连见自己还活着，手脚都动得，话说得，耳听得，眼见得，方信这野草无毒，这才端一碗让陶幺女服下，说来也怪，陶幺女喝下这野草汤，病竟然就好了，她对黄连说：“这是一味好药，就是太苦了。”此时，已暗恋陶幺女许久的黄连听后黯然神伤地说：“我苦等一个人儿，却没等到，也许和我的命一样苦吧！”





当归主血分之病，香附主气分之病，半夏主痰分之病，黄连主火分之病。纲举目张。黄连与肉桂，一苦寒一辛温，一阴一阳，一清心火一温肾阳，二者相互作用，阴阳交泰，所以能治心肾不交的失眠。

人法地，地法天，天法道，道法自然。天气下为雨，地气上为云，对应人体，心气下降手脚温暖，肾气上升头脑清凉。肾水蒸腾，心火下降，人体自有周天循环。



肝喜条达，当肝气不舒的时候，肝郁就会化火，肝火就会犯胃，一旦有胃火的时候，人就会呕吐、吐酸水，故通过黄连来泻胃火。吴茱萸是温性的，通过温肝将黄连往肝里带，黄连是清火的，于是通过清胃火来泻肝火。黄连与吴茱萸6：1（180克：30克）。





痢疾，腹痛、腹泻、大便带脓血、老感觉要上厕所但拉又拉不干净。一般认为饮食不洁（节）细菌感染而致。

饮食不节或者外感风寒暑湿，邪气内陷，湿热盘踞肠胃，人体自救，通过痢疾排出体外。湿热不除，痢疾不愈。黄连**苦能燥湿**，**寒能清热**，配吴茱萸清肝减轻黄连的寒性，还能降浊；配木香行气，还能温脾、胃，通利三焦，泻肺平肝，让木不克土，保脾胃安和。香连丸。



鳳凰 中医

《韩非子·外储说左上》云：“夫良药苦于口，而智者劝而饮之，知其入而已经疾也；忠言扶于耳，而明主听之，知其可以致功也。”所谓：“忠言逆耳利于行，良药苦口利于病。”能“饮之”、“听之”即可收效。





王阳明的学生刘观时问王阳明一个问题：“一个人的感情在将发未发时，是什么气象？”王阳明回答说：“哑巴吃苦瓜，与你说不得。你要吃苦瓜，还是你自吃。”后人认为苦瓜没有黄连苦，就将苦瓜改成黄连，就有了“哑巴吃黄连，有口说不出”的歇后语。





一味中药有归一经的，亦有归数经的。一药成分不同，经不同的配伍，尤能充分发挥其效，扩大治疗范围。如黄连阿胶汤，治心；五泻心汤、黄连汤、小陷胸汤，治胃；黄连粉，治脾，乌梅丸，治肝；白头翁汤、葛根芩连汤，治肠。黄连配大黄、乌药之泄，配半夏、瓜蒌子之宣，配干姜、附子之温，配阿胶、鸡子黄之濡。配人参、甘草之补，均能受苦燥之益而无苦燥之弊。





黄连内服外用多有妙法，如黄连淬水乘热屡用棉球蘸擦眼上，至咽中觉苦为止，则目痛见轻；用黄连研末调以芝麻油，频频闻于鼻中目疾红肿立效。凡痈肿、疔疮、烧伤、烫伤、痔疮等属热毒症者均可使用。





《内经》云：“辛甘发散为阳，酸苦涌泄为阴。”“阳明之复，治以辛温，佐以苦甘，以苦泄之，以苦下之。”

张仲景宗《内经》之说，首创辛开苦降法，以辛温之半夏、干姜与苦寒的黄连、黄芩为主组成半夏泻心汤，辛苦合拟，寒温并用，升降同施，相反相成，从而产生新的整体功用，以开结、通阳、降逆、泄热为主要特点，拓宽了两类药物的主治范围，体现了阴阳学说的对立统一观，并成为该法组方的典型范例。

以往多单独使用具有明确降糖效果之黄连、苦瓜、苦丁茶等，多因苦寒败胃，出现胃肠道症状，且冰伏中焦之气，影响脾胃运化功能，长期使用滋阴润燥法治疗也会出现滋腻碍胃之弊。寒热并用调和脾胃法治疗脾瘵，既可降糖又可和胃，正如《本草纲目》所云：“此皆一冷一热，一阴一阳，寒因热用，热因寒用，君臣相佐，阴阳相济，最得制方之妙，所以有成功而无偏盛之害也。”



诸痛痒疮皆属于心，而心又开窍于舌，所以口舌生疮，但见心火上炎者，用黄连煎酒，漱口即愈。加酒的目的是，使药气持续作用于上焦。凡诸疮，宜用黄连、当归为君，甘草、黄芩为佐。





图行天下 www.photophoto.cn No.20140115037071369524

火在上者，善渴；火在中者，消谷善饥；火下下者，不渴而溲百液。白主寒，尿白液怎么是热的呢？除了辨颜色还要辨浓稠清稀度，譬如白粥，未煮时属寒，煮久后虽白但稠。酒蒸黄连，累蒸至黑，晒干为末，蜜制桐子大，日午临卧，服30丸，治尿白浊。



**【形态】**

中央裂片  
稍呈菱形



黄连

中央裂片  
三角状卵形



三角叶黄连

中央裂片  
卵状菱形



云连





## 【性状】

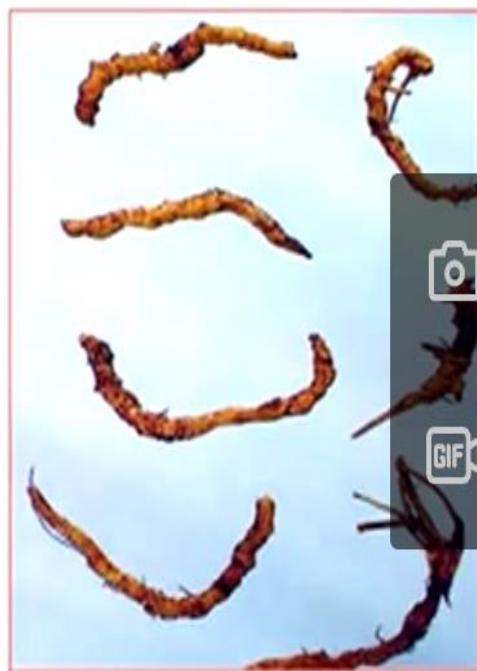
QIYI 爱奇艺



味连



雅连



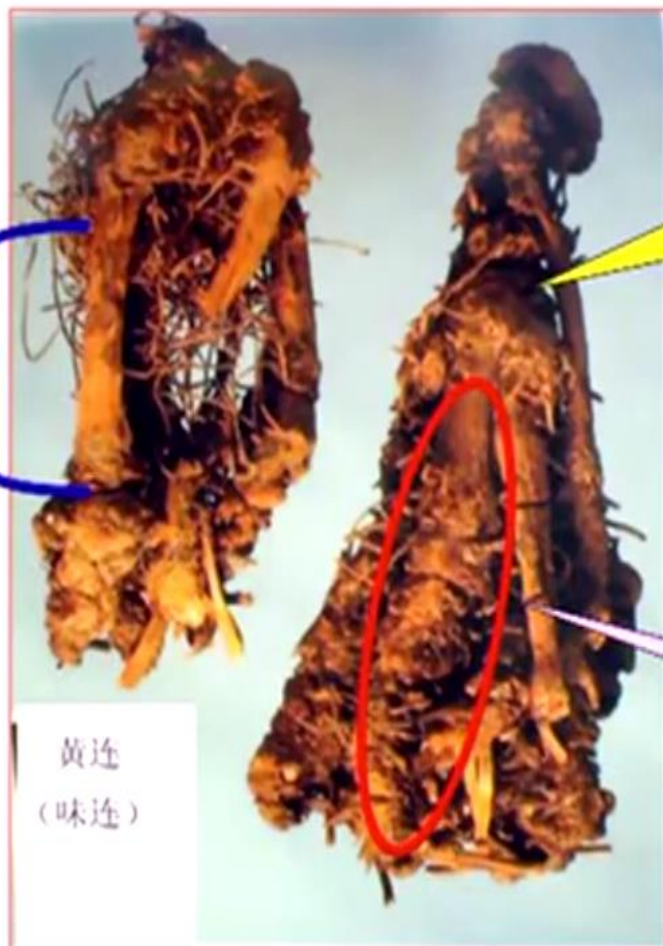
云连





节间光滑如茎杆

过桥，短



黄连  
(味连)

味连

多分枝，聚集成簇

形如鸡爪

长：3-6cm  
直径：0.3-0.8cm





单枝似蚕

过桥长



长: 4-8cm  
直径: 0.5-1cm

雅连

单枝如钩

长：2-5cm  
直径：2-4mm

过桥较短

云连





## 【性状】 断面



## 小结



区别点	味连	雅连	云连
来源	黄连	三角叶黄连	云连
中央裂片	稍呈菱形	三角状卵形	卵状菱形，
花	线形	钻形	匙形
性状	形如鸡爪，过桥短	单枝似蚕，过桥长	钩状细小，过桥短
显微	皮层、中柱鞘 有石细胞	皮层、中柱鞘、 髓部均有石细胞	皮层、中柱鞘 及髓部均无石细胞





# 药方：

清心安神,用于失眠多梦。

有道

黄连15克

肉桂5克





## 黄 连

为毛茛科植物黄连*Coptis chinensis* Franch.、三角叶黄连*C. deltoidea* C.Y.Cheng et Hsiao或云连*C. teeta* Wall.的干燥根茎。以上三种分别可称为“味连”、“雅连”、“云连”。多系栽培，主产于四川、云南、湖北。秋季采挖，除去须根及泥沙，干燥。生用或清炒、姜汁炙、酒炙、吴茱萸水炙用。

【药性】苦，寒。归心，脾、胃、胆、大肠经。

【功效】清热燥湿，泻火解毒。

【应用】

1. 湿热痞满、呕吐吞酸。本品大苦大寒，清热燥湿力大于黄芩，尤长于清中焦湿热。治湿热阻滞中焦，气机不畅所致脘腹痞满、恶心呕吐，常配苏叶用



## 黄连

2. 湿热泻痢。本品善去脾胃大肠湿热，为治泻痢要药，单用有效。若配木香，可治湿热泻痢，腹痛里急后重，如香连丸
3. 高热神昏，心烦不寐，血热吐衄。本品泻火解毒之中，尤善清泻心经实火，可用治心火亢盛所致神昏、烦躁之证（《略》）。
4. 痈肿疔疮，目赤牙痛。本品既能清热燥湿，又能泻火解毒，尤善疗疔毒
5. 消渴。本品善清胃火而可用治胃火炽盛，消谷善饥之消渴证，常配麦冬用，如治消渴丸（《普济方》）
6. 外治湿疹、湿疮、耳道流脓。本品有清热燥湿、泻火解毒之功，取之制为软膏外敷，可治皮肤湿疹、湿疮。

【用法用量】煎服，2—5g。外用适量。

【使用注意】本品大苦大寒，过服久服易伤脾胃，脾胃虚寒者忌用；苦燥易伤阴津，阴虚津伤者慎用。

黄连

形

色

气

味

根

黄

寒

苦

升、降

心、脾胃

清热

燥湿

清热（中焦）燥湿、泻火解毒