



川
芎

川芎为血中之气药，它的活血祛瘀作用广泛。

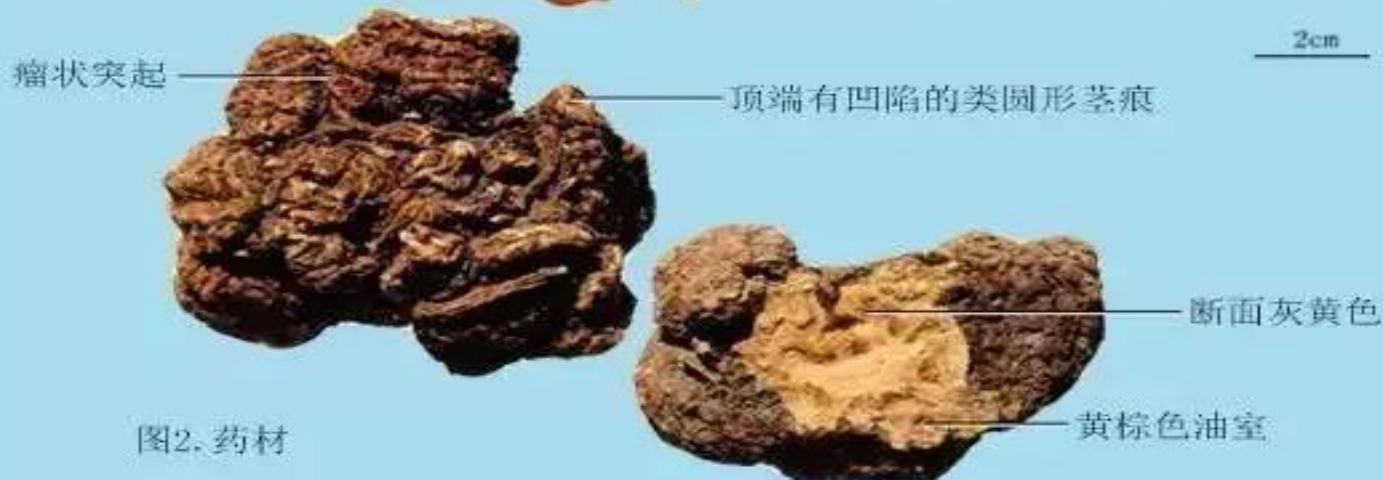
适宜瘀血阻滞各种病症。

川芎是可调节身体血气的
养生滋补品，手脚冰
凉的人群可以试试哦~



广东开山中鲁药

本品为伞形科植物川芎的干燥根茎。主产于四川省都江堰市、彭州市、崇州市。贵州、云南、陕西、湖北亦产。多为栽培。夏季当茎上的节盘显著突出，并略带紫色时采挖，除去泥沙，晒后烘干，再去须根。



© Hong Kong Baptist University

川芎为不规则结节状拳形团块，直径2~7cm。表面灰褐色或褐色，粗糙皱缩，有多数平行隆起的轮节，顶端有凹陷的类圆形茎痕，下侧及轮节上有多数小瘤状根痕。质坚实，不易折断，断面黄白色或灰黄色，散有黄棕色的油室，形成层环呈波状。气浓香，味苦、辛，稍有麻舌感，微回甜。辛，温。归肝、胆、心包经。



川芎，辛温行散，入血走气，上行头颠，下走血海。善活血行气，祛风止痛。治血瘀气滞诸痛，兼寒者最宜，被前人誉为“血中之气药”。治头痛，属风寒、血瘀者最佳，属风热、风湿、血虚者，亦可随证酌选，故前人有“头痛不离川芎”之言。



主治病证

- (1) 月经不调，痛经，经闭，难产，产后瘀阻腹痛。
- (2) 胸痹心痛，胁肋作痛，肢体麻木，跌打损伤，疮痛肿痛。
- (3) 头痛，风湿痹痛。



川芎辛温香燥，走而不守，既能行散，上行可达巅顶；又入血分，下行可达血海。活血祛瘀作用广泛，适宜瘀血阻滞各种病症；祛风止痛，效用甚佳，可治头风头痛、风湿痹痛等症。川芎，辛温升散，故阴虚火旺、气虚多汗、气逆呕吐、月经过多及出血性疾病，均不宜服。

据说唐朝初年，药王孙思邈带着徒弟云游到了四川的青城山，披荆斩棘采集药材。一天，师徒二人累了，便在混无顶的青松林内歇脚。忽见林中山洞边一只大雌鹤，正带着几只小鹤嬉戏。药王正看得出神，猛然听见几只小鹤惊叫，只见那只大雌鹤头颈低垂，双脚颤抖，不断地哀鸣。药王当即明白，这只雌鹤患了疾病。

第二天清晨，天刚亮，药王师徒又到青松林。在离鹤巢不远的地方，巢内病鹤的呻吟声清晰可辨。又隔了一天，药王师徒再次到青松林，但白鹤巢里已听不到病鹤的呻吟了。抬头仰望，几只白鹤在空中翱翔，嘴里掉下一朵小白花，还有几片叶子，很像红萝卜的叶子。药王让徒弟捡起来保存好。

几天过去了，雌鹤的身子竟已完全康复，率领小鹤们嬉戏如常了。药王观察到，白鹤爱去混无顶峭壁的古洞，那儿长着一片绿茵，花、叶都与往日白鹤嘴里掉下来的一样。药王本能地联想到，雌鹤的病愈与这种药有关。经过实验，他发现这种植物有活血通经、祛风止痛的作用，便让徒弟携此药下山，用它去为病人对症下药，果然灵验。药王兴奋地随口吟道：“青城天下，川西第一洞。仙鹤过往处，良药降苍穹。这药就叫川芎吧！”川芎由此而得名。



百家号/厨房里的秘密

川芎辛散温通，既能活血化瘀，又能行气止痛，为“血中之气药”，具通达气血功效，故治气滞血瘀之胸胁、腹部诸痛。若治心脉瘀阻之胸痹心痛，常与丹参、桂枝、檀香等同用；若治肝郁气滞之胁痛，常配柴胡、白芍、香附，如柴胡疏肝散；如肝血瘀阻，积聚痞块、胸胁刺痛，多与桃仁、红花等同用，如血府逐瘀汤。若治跌仆损伤，瘀肿疼痛，可配乳香、没药、三七等药用。



川芎善“下调经水，中开郁结”，为妇科要药，能活血调经，可用治多种妇产科的疾病。如治血瘀经闭，痛经，常与赤芍、桃仁等同用，如血府逐瘀汤；若属寒凝血瘀者，可配桂心、当归等，如温经汤；若治产后恶露不下，瘀阻腹痛，可配当归、桃仁、炮姜等，如生化汤；若治月经不调，经期超前或错后，可配益母草、当归等，如益母胜金丹。



川芎辛温升散，能“上行头目”，祛风止痛，为治头痛要药，无论风寒、风热、风湿、血虚、血瘀头痛均可随证配伍用之，故李东垣言“头痛须用川芎”。治风寒头痛，配羌活、细辛、白芷，如川芎茶调散；若配菊花、石膏、僵蚕，可治风热头痛，如川芎散；若治风湿头痛，可配羌活、独活、防风，如羌活胜湿汤；配当归、白芍，取本品祛风止痛之功，可治血虚头痛，如加味四物汤；若治血瘀头痛，可配赤芍、麝香，如通窍活血汤。

川芎



学习药物要直接从性味上面下手，各种巧用都离不开四气五味。当你知道川芎能升发阳气，但又容易消耗阴气时，你就知道必须要佐以养阴益气之品，不然如果单用一味川芎，那么血就容易躁动而散失。即行气之药得养血之品，则气行而血不耗散矣。血虚夹外风头痛，必用当归、川芎。



产妇体虚受风头痛，用川芎一二钱，配以养血的当归，随手即愈。如果内伤瘀血偏头痛，血瘀顽固，痰瘀交阻，非重用川芎不为功，如散偏汤，川芎便可用至一两，取它辛以散之，上行头目，冲开瘀血之功。



知乎 @沙沙锦雨

体虚之人，如果重用川芎便有拔肝木之忧；体壮实之人，川芎用量小了，如隔靴搔痒。所以川芎剂量的调整还得凭脉辨证。中药的不传之秘在于剂量。剂量这关如果没有突破，往往效失参半，正如强弩之末，其势不能穿鲁缟。所以这散偏汤里的川芎一般要重用到30克，特别是顽固瘀血、脉涩滞的，重用到30克，方能迅速达到止痛的目的。如果减到15克，那么疼痛只是减轻，不能够根治。